



GROENEWOUT

ERIKS optimaliseert Europese supply chain

Interview met Remco van Haastrecht, European Supply Chain Director bij ERIKS

ERIKS

ERIKS heeft een duidelijke supply chain strategie en vroeg Groenewout de mogelijkheden te analyseren voor één, centrale Europese supply chain, inclusief investeringsvoorstellen. Een omvangrijk project, dat zeker niet zonder haken en ogen is. "Maar de voordelen zijn het meer dan waard", bevestigt European Supply Chain Director Remco van Haastrecht.

CLAUDIUS PRINSENLAAN 132A
4818 CP BREDA
THE NETHERLANDS

T +31 (0)76 - 533 04 40
MAIL@GROENEWOUT.COM
WWW.GROENEWOUT.COM

ERIKS is één van de grootste industriële service providers wereldwijd. Het bedrijf richt zich op hoogwaardige technologische artikelen en diensten voor de industriële markt. ERIKS is actief in 18 landen. Het zwaartepunt ligt echter nog steeds in Europa, waar afgelopen jaar driekwart van de omzet werd gerealiseerd. In Europa beschikt ERIKS over twintig logistieke- en productielocaties. De 90.000 industriële klanten zijn te vinden in elke branche: van voedingsmiddelen tot energie en van transport tot chemie. Ook high-end bedrijven als ASML maken al jaren gebruik van de diensten van ERIKS.



*European Supply Chain Director Remco van Haastrecht:
"Zonder Groenewout hadden we dit niet zo op de rails gekregen."*

Keerzijde van medaille

"Elk land heeft zijn eigen verantwoordelijkheid. Mede daaraan danken we ons succes", vertelt Remco van Haastrecht, European Supply Chain Director bij ERIKS. "Echter, de lokale verantwoordelijkheden kunnen tot een bepaalde suboptimalisatie in de organisatie leiden. Naarmate je blijft groeien, kan dat een uitdaging zijn."

GROENEWOUT B.V. TRADE REG.
NR. CH. OF C. 20009626.
ESTABLISHED 1966. ALL ORDERS
ARE ACCEPTED AND CARRIED-
OUT ACCORDING TO THE
GROENEWOUT GENERAL TERMS
AND CONDITIONS 2012.



Page: 2/5
Our ref.: 9024D690

Het was voor ERIKS reden om Groenewout te vragen nogmaals te kijken naar een studie die in 2016 al door hen werd uitgevoerd. Van Haastrecht: "We hebben Groenewout gevraagd om te kijken of er potentie is voor één Europese supply chain; met geconsolideerde voorraden en een kleiner aantal locaties. Deze locaties zijn dan wel voor hun nieuwe functie geoptimaliseerd. Ons onderbuikgevoel zei dat die potentie er is, maar dat wilden we natuurlijk eerst goed onderbouwd hebben voordat we knopen zouden doorhakken."

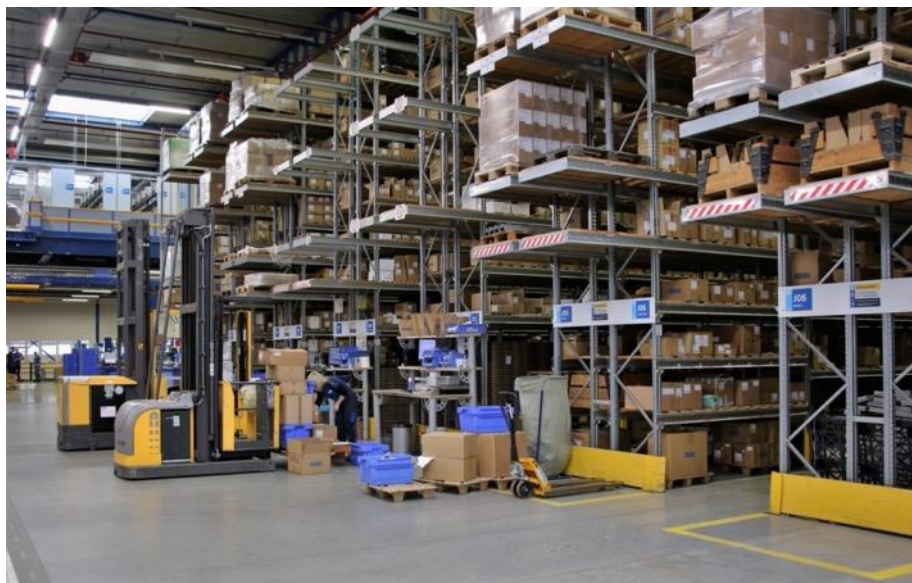


ERIKS is één van de grootste industriële serviceproviders wereldwijd.

Retrofit studies

Groenewout analyseerde alle relevante productie- en logistieke data; van aantal sku's en voorraadniveaus tot aantal vierkante meters, goederenstromen en rotatiesnelheden. De conclusie was duidelijk: het consolideren van de Europese voorraden in één supply chain is absoluut opportuun. "Ons onderbuikgevoel klopte dus. Net als in 2016, maar destijds was de organisatie er nog niet rijp voor. Nu wilden we doorpakken", vervolgt Van Haastrecht.

Vanuit investeringsoogpunt wilde ERIKS de bestaande infrastructuur zoveel mogelijk intact houden. Groenewout werd gevraagd een investeringsvoorstel voor te bereiden en een aantal retrofit studies te doen, onder andere naar de locaties in Rijnmond, Capelle en Alkmaar. Per locatie is gekeken naar de impact van zo'n centrale Europese supply chain. Maar ook mogelijkheden om processen efficiënter te laten verlopen, de beschikbare ruimte, de lay-outs, eventuele automatisering en de benodigde investeringen zijn meegenomen in het onderzoek. "Eigenlijk is er per locatie bekeken wat we precies nodig hebben om te komen tot een efficiënte, toekomstgerichte operatie", vat de supply chain director samen.

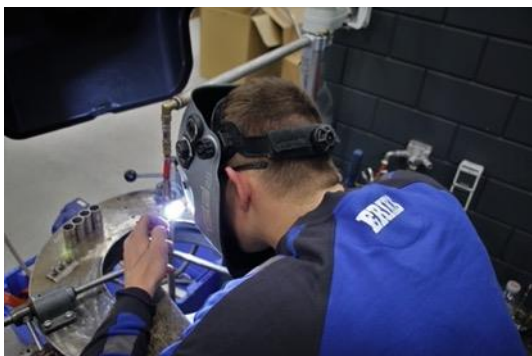


Voor ERIKS onderzocht Groenewout de potenties van één Europese supply chain; met geconsolideerde voorraden en meer geoptimaliseerde locaties.

Lokaal optimaliseren

Voor de locatie Alkmaar bijvoorbeeld verzorgde Groenewout een haalbaarheidsstudie, rekening houdend met nieuwe operationele processen, volumegroei en logistieke optimalisaties. Bestaande stromen, processen en data zijn geanalyseerd, waarna nieuwe logistieke concepten, inclusief diverse financiële scenario's en een investeringsplanning, werden opgezet. "De analyse van bestaande stromen en cijfers gaf ons al een enorm inzicht in de operatie. Op basis van diverse scenario's, what if's en cashflow overzichten hadden we bovendien alle informatie om de juiste beslissingen te nemen.

Ook beschikken we nu over een concrete calculatie van de benodigde vierkante meters, inclusief groeiscenario's en gebaseerd op verschillende assortimenten en orderprofielen. En we kennen precies de bouwkundige beperkingen", weet Van Haastrecht. Dankzij het nieuwe logistieke concept is ERIKS tevens klaar voor de geplande SAP EWM implementatie.



ERIKS ontwikkelt en produceert onder andere afdichtingen, stromingstechniek, industriële en hydraulische slangen, aandrijftechniek en gereedschappen voor 90.000 klanten wereldwijd.



Na een zorgvuldige analyse van bestaande stromen, processen en data, zette Groenewout nieuwe logistieke concepten op, inclusief diverse financiële scenario's en een investeringsplanning.

Nieuwe Europese supply chain structuur

De verschillende retrofit studies vormen de basis voor de business cases die per locatie zijn gemaakt. Deze zijn in één masterplan samengevoegd en aan de managementboard van moederbedrijf SHV voorgelegd. Zij kwamen tot dezelfde conclusie en gaven groen licht voor de business transformatie.

Met de nieuwe Europese supply chain structuur verwacht ERIKS de voorraadpositie met 15 tot 25 procent te reduceren. Tegelijkertijd zal de performance verder verbeteren; van 80 naar 95 procent. "Dat betekent meer orders op tijd en compleet bij de klant", licht Van Haastrecht toe. "Bovendien nemen de kosten voor de logistieke supply chain operaties af met 10 tot 12 procent."

'Juiste expertise'

"Zonder Groenewout hadden we dit niet zo op de rails gekregen. Ze zijn heel grondig te werk gegaan en beschikken over de juiste expertise en kwaliteit. De goede reputatie hebben ze meer dan waargemaakt. Ook de samenwerking met de consultants is prima bevallen. Ze begrijpen stuk voor stuk wat er bij zo'n complex proces komt kijken en wat voor ons als bedrijf belangrijk is. Het zal mij niet verbazen als we in de (nabije) toekomst nog een keer bij hen aankloppen. Dit is immers een traject van meerdere jaren. En in die periode kan van alles veranderen. We zullen daarom blijven kijken naar de impact van onze beslissingen en waar nodig bijsturen", besluit Van Haastrecht.

Page: 5/5
Our ref.: 9024D690

Over de auteur

Mark Dohmen werkt al 25 jaar als journalist in de logistieke branche. Na zijn studie Logistiek Management werkte hij als redacteur bij de vakbladen Transport+Opslag, Logistiek en Logistiek.nl en was hij hoofdredacteur bij Logistiek Totaal en Warehouse Totaal. Tegenwoordig werkt hij als freelancer en maakt hij o.a. artikelen en video's voor logisticsinside.nl en logisticsinside.eu.

Meer informatie

Indien u meer informatie wenst over dit project, neem contact op Arthur Zondervan, zondervan@groenewout.com, of via tel. +31 76 533 04 40. Voor meer informatie over ERIKS : www.eriks.com.